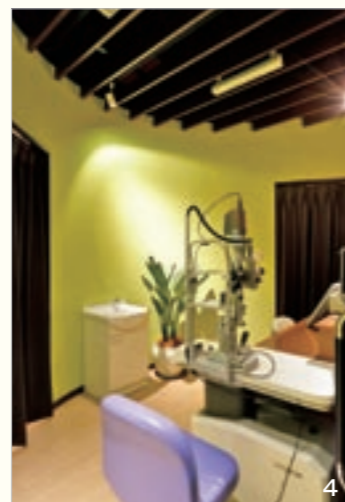




5 明るくなりすぎないように工夫された診察室は、緊張を和らげる落ち着いた空間に仕上がりました。淡いグリーン色のカーブを描く壁と、くっきりと浮かび上がるイエロー色の直線の壁との対比が、視覚的な刺激を高めてくれます。



4 おおらかなカーブに包み込まれる印象が特徴的な診察室では、患者様に大きな安心感をもたらすことができます。目に優しく脳の沈静化に役立つ色彩を使った空間では、長時間続く診察においてもドクターの疲労が軽減できる工夫が施されています。



3 深い温もりと優しさを感じられる受付廻りは、落ち着いた色調に囲まれたホテルライクな雰囲気になりました。間接光に包まれる優しい明かりは副交感神経の動きを活性化させ、リラックスした気持ちのなかで過ごす豊かな時間を提供します。

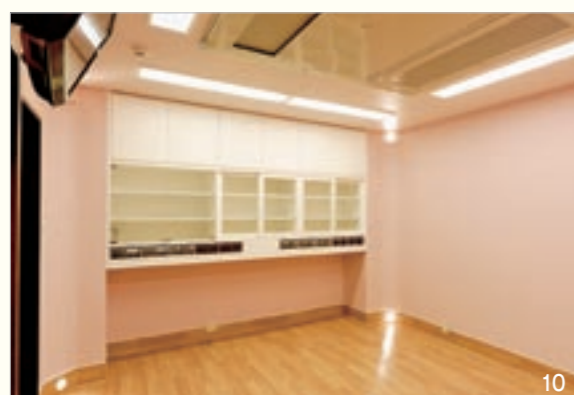
## Feng-Shui Gallery



6 待合ラウンジから診察室へ向かうには、いったん前室を通過してから向かうようにすることで、患者様の気持ちを静かに整えることができます。



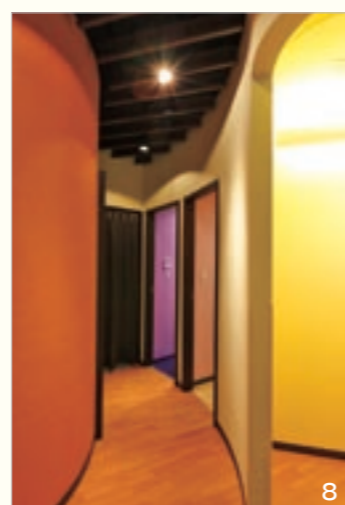
7 淡いグリーン色の壁が視覚に優しい空間をつくる検査室は、検査機器や美しい花の写真が整然と並んでいます。整った空間には「良質な気」が流れ、質の高い検査・診療を提供することができます。



10 淡いピンク色の壁・天井の色彩と、温もりを感じられる木目調の床仕上げに包み込まれるオペ室は、「優しい気」で満たされています。手術を受ける患者様の緊張を解きほぐすさまざまな工夫が施されています。



9 直線的な廊下空間を避け、曲線を多用することで「直進する気」の発生を抑えて「穏やかな気」を生み出すことができます。また、死角が減ることで出会い頭の衝突を防ぐ、優しい空間に仕上がりました。



8 クリニック内の廊下は緩やかなカーブを描き、「和やかな気」を生み出します。壁面の色彩が変化していく様子を目にする事で、色彩刺激を高め楽しい雰囲気を感じられるように工夫されています。

# 風水ギャラリー

視覚に優しい刺激をもたらすクリニック空間

## 茨城県 ロックシティ たかはし眼科

どこにいても曲線に包まれるクリニック空間は

既存の医療空間には足りない「優しさ」と「寛ぎ」に満ちています。

変化に富んだ温もりのある色彩と、間接照明によるやわらかい光の広がり

「柔らかな気」をクリニック空間内にもたらし

院長先生を始め女性を中心にしたスタッフによる医療サービスは

クリニックにいることを感じさせないような

「ホスピタリティ」を提供します。



1 待合ラウンジは、陰影を生み出す照明により深みと奥行きのある空間に仕上がりました。落ち着いた色彩と優しさ溢れる明るい色彩の組み合わせが、程よい調和をもたらし、ゆったりとした寛ぎの時間を提供します。

2 クリニック外部には、色彩の異なる天然木を施し自然素材の優しさや温もりを表しました。周囲の店舗照明が明るく軽い印象が漂う環境の中で、ひときわ格調のある存在感を強めることができました。

